



# INSTALAČNÍ MANUÁL

Videotelefon DAHUA



**Obsah**

1.	Úvod .....	3
2.	Aktualizace FW v Videotelefonu DAHUA .....	4
2.1.	Stažení FW .....	4
2.2.	Nastavení .....	5
2.3.	Aktualizace FW .....	6
3.	Nastavení Videotelefonu DAHUA .....	8
3.1.	Přihlášení do webového rozhraní .....	9
3.2.	Vytvoření uživatelů .....	11
4.	Nastavení kontaktu DAHUA v zařízení LARA Intercom .....	12
4.1.	Ověření spojení .....	12
5.	Nastavení kontaktu DAHUA v aplikaci iHC-MAIRF .....	13
6.	Nastavení Videotelefonu DAHUA VTO 2000 jako klienta k IMM nebo Connection serveru .....	15
6.1.	Připojení videotelefonu DAHUA VTO 2000A jako klienta k IMM nebo Connection serveru .....	17

## **1. Úvod**

Pro úspěšné propojení videotelefonu DAHUA se systémem si nejprve aktualizujte FW v DAHUA.

Videotelefon DAHUA můžete používat se zařízením LARA Intercom nebo s aplikací iHC.

## 2. Aktualizace FW v Videotelefonu DAHUA

### 2.1. Stažení FW

Stáhněte si konfigurační software **ConfigTool 3.2** nebo vyšší <http://dahuawiki.com/ConfigTool>

a nainstalujte jej do vašeho počítače.

The screenshot shows the Dahua Wiki page for ConfigTool. The page title is "ConfigTool" and it was updated "6 months and one week ago". The main content area lists several download links for different versions of ConfigTool: "ConfigTool Version:3.00.0 for PC", "ConfigTool Version:3.20.0 for PC", "ConfigTool Version:3.1 for OSX", "Locate Device on LAN via ConfigTool", and "How to Update Firmware via ConfigTool".

Below the links, there is a table with columns: No., Type, Model, IP, TCP Port, HTTP Port, Subnet Mask, Gateway, M. #, Version, and Update. The table lists various Dahua models and their corresponding IP addresses and ports.

No.	Type	Model	IP	TCP Port	HTTP Port	Subnet Mask	Gateway	M. #	Version	Update
1	IPC-HFW100	IPC-HFW100	192.168.0.100	37777	80	255.255.0.0	1	1	1.0	0
2	IPC-HFW100	IPC-HFW100	192.168.0.100	37777	80	255.255.0.0	1	1	1.0	0
3	IPC-HFW100	IPC-HFW100	192.168.0.100	37777	80	255.255.0.0	1	1	1.0	0
4	IPC-HFW100	IPC-HFW100	192.168.0.100	37777	80	255.255.0.0	1	1	1.0	0
5	IPC-HFW100	IPC-HFW100	192.168.0.100	37777	80	255.255.0.0	1	1	1.0	0
6	IPC-HFW100	IPC-HFW100	192.168.0.100	37777	80	255.255.0.0	1	1	1.0	0
7	IPC-HFW100	IPC-HFW100	192.168.0.100	37777	80	255.255.0.0	1	1	1.0	0
8	IPC-HFW100	IPC-HFW100	192.168.0.100	37777	80	255.255.0.0	1	1	1.0	0
9	IPC-HFW100	IPC-HFW100	192.168.0.100	37777	80	255.255.0.0	1	1	1.0	0
10	IPC-HFW100	IPC-HFW100	192.168.0.100	37777	80	255.255.0.0	1	1	1.0	0
11	IPC-HFW100	IPC-HFW100	192.168.0.100	37777	80	255.255.0.0	1	1	1.0	0
12	IPC-HFW100	IPC-HFW100	192.168.0.100	37777	80	255.255.0.0	1	1	1.0	0
13	IPC-HFW100	IPC-HFW100	192.168.0.100	37777	80	255.255.0.0	1	1	1.0	0
14	IPC-HFW100	IPC-HFW100	192.168.0.100	37777	80	255.255.0.0	1	1	1.0	0
15	IPC-HFW100	IPC-HFW100	192.168.0.100	37777	80	255.255.0.0	1	1	1.0	0
16	IPC-HFW100	IPC-HFW100	192.168.0.100	37777	80	255.255.0.0	1	1	1.0	0
17	IPC-HFW100	IPC-HFW100	192.168.0.100	37777	80	255.255.0.0	1	1	1.0	0
18	IPC-HFW100	IPC-HFW100	192.168.0.100	37777	80	255.255.0.0	1	1	1.0	0
19	IPC-HFW100	IPC-HFW100	192.168.0.100	37777	80	255.255.0.0	1	1	1.0	0
20	IPC-HFW100	IPC-HFW100	192.168.0.100	37777	80	255.255.0.0	1	1	1.0	0

## 2.2. Nastavení

Z pracovní plochy spustíte program **ConfigTool**, který automaticky vyhledá Dahua zařízení v síti.



Dvojklikem otevřete modifikaci IP adresy vybraného videotelefonu.

Upravte nastavení dle vaší LAN sítě. Potvrďte tlačítkem **Modify**.

The IP Modification dialog box contains the following fields and controls:

- IP Address: 192.168.1.110
- Subnet Mask: 255.255.255.0
- Gateway: 192.168.1.1
- Username: admin
- Password: \*\*\*\*
- Port: 37777
- Buttons: Modify (highlighted with a red box), Cancel
- Note: The device and the PC are not in the same segment or the port is error.

Zobrazí se okno **IP modification successfully** (pokud se vám okno nezobrazilo, přezkontrolujte a opravte zadané údaje).

Potvrďte tlačítkem **OK**.

Aktualizujte nastavení tlačítkem **Refresh**.

### 2.3. Aktualizace FW

Vyberte požadovaný videotelefon.

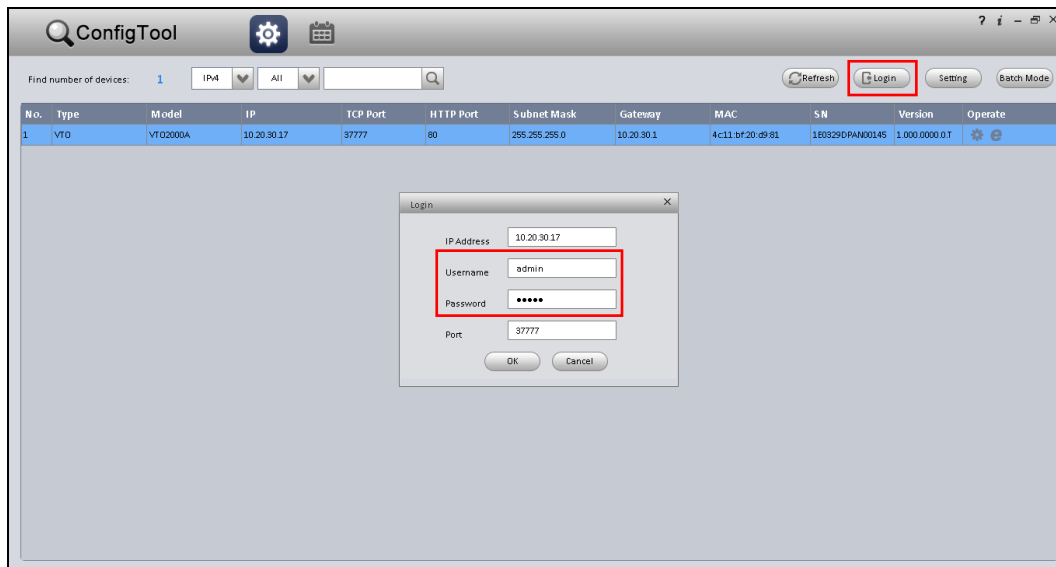
Po stisku tlačítka **Login** se zobrazí přihlašovací údaje.

Nastavovací údaje jsou v továrním nastavení:

Jméno: admin

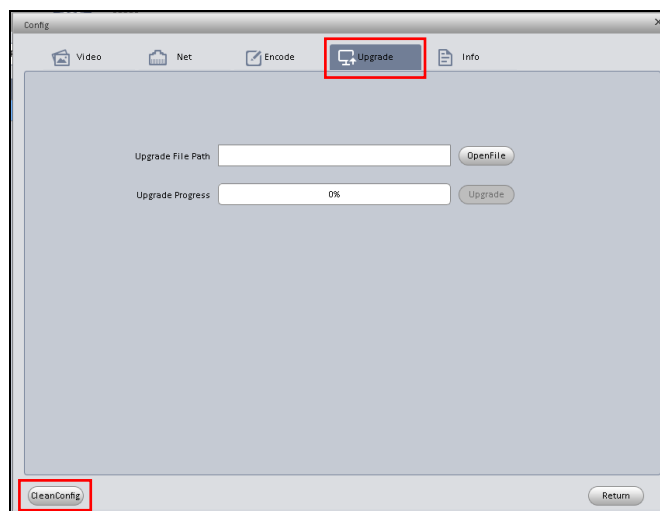
Heslo: admin

Potvrdíte stiskem tlačítka **OK**.



Zobrazí se okno **Config**, kde vyberete záložku **Upgrade**.

Stiskem tlačítka **CleanConfig** se program vypne (tento postup je důležitý z důvodu vymazání případného předchozího nastavení např. z výroby).



Spusťte program **ConfigTool**.

Vyberte požadovaný videotelefon a pomocí tlačítka **Login** se opět přihlaste.

Vyberte záložku **Upgrade**.

Po stisku tlačítka **OpenFile** vyberte speciální soubor firmwaru: **General\_VTO2000A\_Eng\_P\_16M\_SIP\_V1.000.00.0.T.20170112**

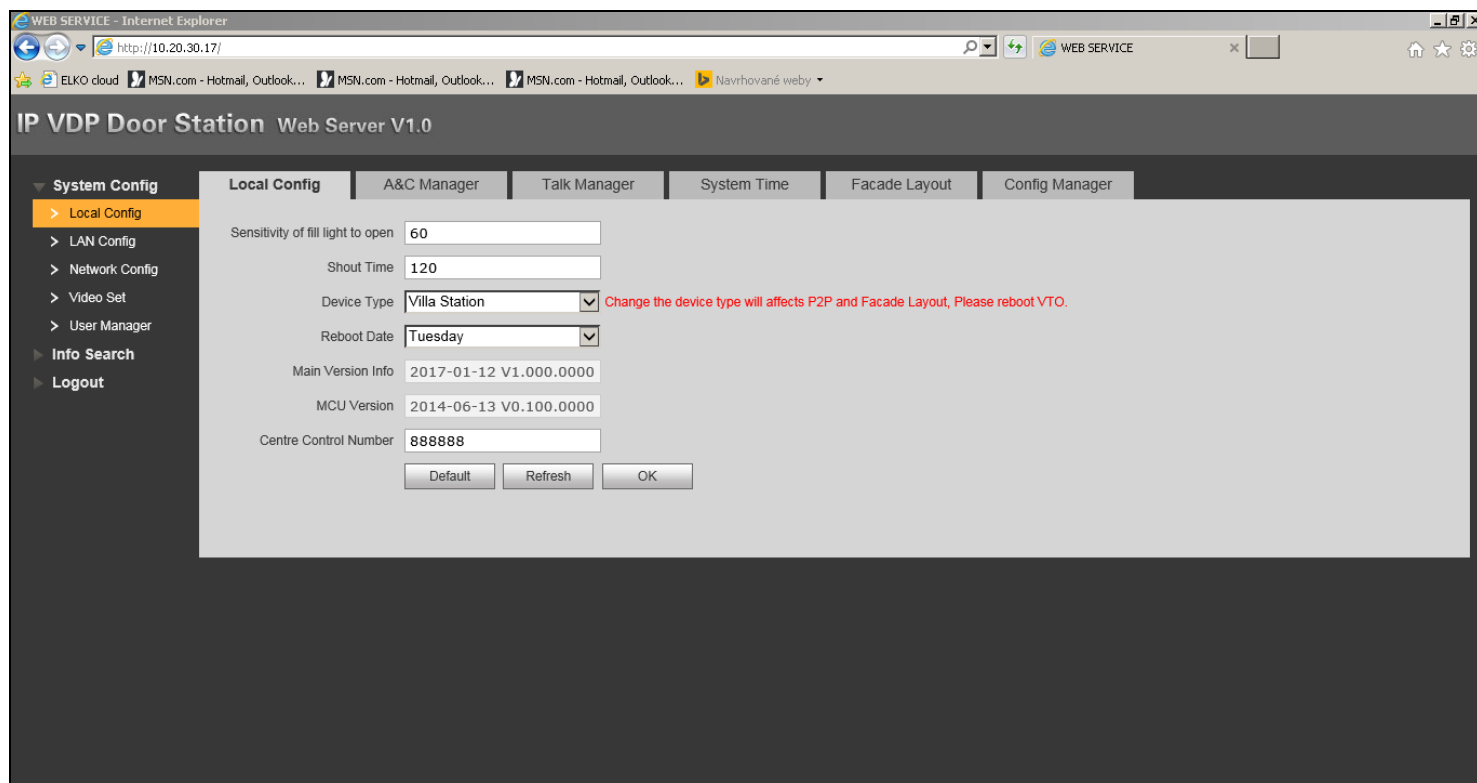
Tlačítkem **Upgrade** aktualizujte firmware.



Po ukončení procesu videotelefon Dahua restartujte.

Pozn: V případě, že se v zařízení DAHUA nepodařilo FW aktualizovat, opakujte postup přihlášení s portem 3800.

Nyní můžete otevřít **Prohlížeč Internet Explorer** a přihlásit se do webového rozhraní.



### 3. Nastavení Videotelefonu DAHUA

Nastavení Videotelefonu Dahua se zařízením LARA Intercom nebo s aplikací iHC.

**a. Požadavky na zapojení:**

- **Videotelefon Dahua** VTO 2000 s aktualizovaným firmwarem (General\_VTO2000A\_Eng\_P\_16M\_SIP\_V1.000.00.0.T.20170112)
- **LARA Intercom** s firmwarem „LARA\_FW\_v\_3\_4\_014\_T.Ifww“ a vyšší
- **eLAN-RF-003** nebo **eLAN-RF-Wi-003** + aplikace **MAIRF** 1.065

**b. Schéma SIP zapojení:**

**Lara** (uživatel)

- Jméno SIP kontaktu: **502**
- Heslo: **asdf**

**Chytrý telefon** (uživatel)

- Jméno SIP kontaktu: **503**
- Heslo: **asdf**

**VTO 2000** (SIP server)

- Jméno SIP kontaktu: **8001**
- Heslo: **asdf**



### 3.1. Přihlášení do webového rozhraní

Přihlaste se do webového rozhraní **Videotelefonu VTO 2000** v doporučeném prohlížeči Internet Explorer.

Přihlašovací údaje jsou v továrním nastavení:

Jméno: admin

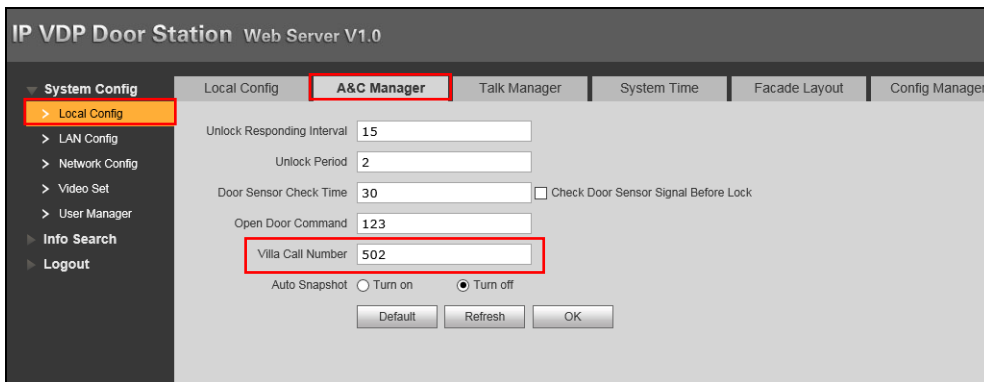
Heslo: admin

Potvrdíte stiskem tlačítka **Login**.



V nabídce **Local Config** otevřete záložku **A&C Manager**.

V řádce **Villa Call Number** nastavte volací číslo uživatele pro odchozí volání (např.: 502, 503...).

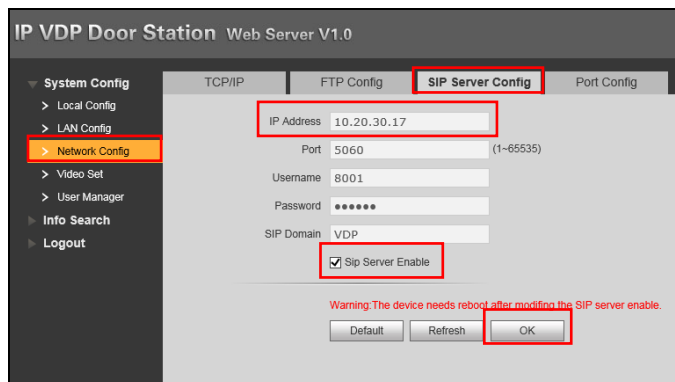


V nabídce **Network Config** otevřete záložku **SIP Server Config**.

V řádce **IP Address** upravte IP adresu videotelefonu.

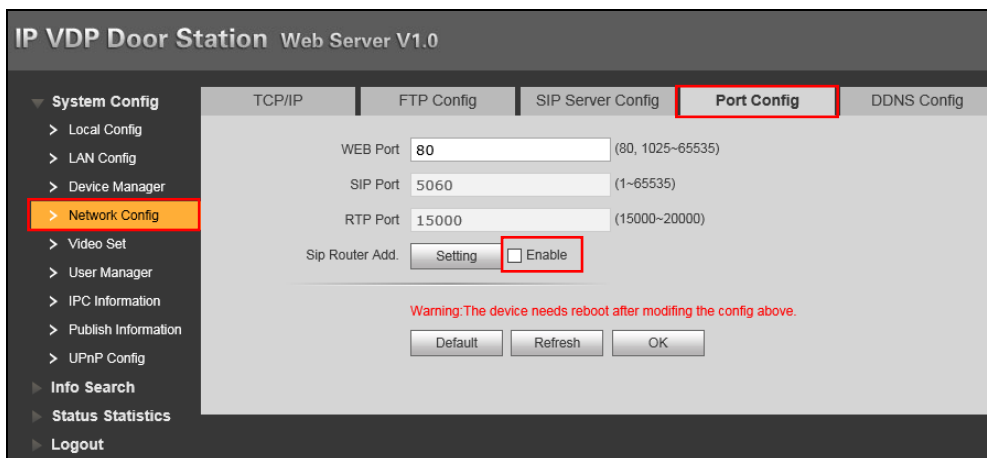
Server aktivujete zaškrtnutím **SIP Server Enable**.

Potvrdíte tlačítkem **OK**, který vynutí restart videotelefonu.



Opět se přihlaste ve webovém rozhraní do nabídky **Network Manager**.

V záložce **Port Config** vypněte (deaktivujte) **Sip Router Add**.



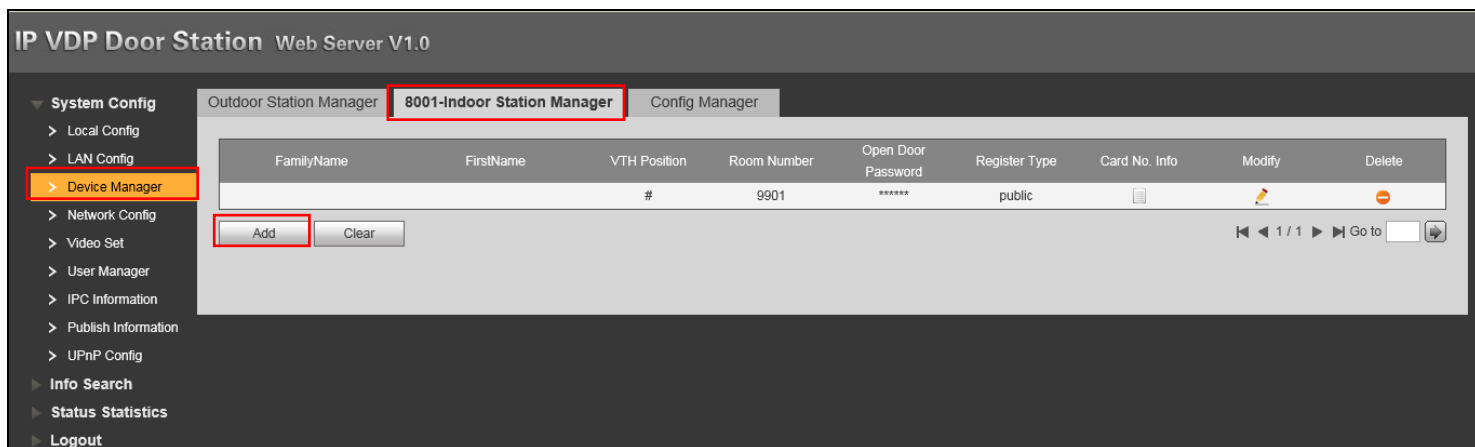
### 3.2. Vytvoření uživatelů

(SIP klienti na VTO2000)

Přejděte do nabídky **Device Manager** do záložky **8001-Indoor Station Manager** ve které vytvoříte uživatele 502, 503.

- **Vytvoření nového uživatele**

Stiskem tlačítka **Add** zobrazíte okno pro vytvoření nového uživatele (např.: Lara Intercom).



V řádku **VTH short No.** nastavte: pro LARA Intercom – 502 (pro aplikaci MIIRF - 503) - musí být vždy nastaveno číslo

V řádku **Register Password** zadejte heslo: asdf

V řádku **Register Type** přepněte na **local**.

Potvrďte tlačítkem **OK**.

Další uživatele vytvoříte stejným způsobem.

Pro zařízení LARA Intercom i aplikaci se uživatel nastavuje stejným způsobem.

Na jeden videotelefon VTO2000 může být nastaveno max. 5 uživatelů.

Po ukončení nastavení Videotelefon DAHUA restartujte v nabídce **Logout** stiskem tlačítka **Restart**.

## 4. Nastavení kontaktu DAHUA v zařízení LARA Intercom

(program Lara Configurator v. 3.4.003 nebo vyšší)

- **Registrace kontaktu v Lara konfigurátoru**

Pomocí tlačítka **Load settings** se připojíte na IP adresu zařízení LARA.

V záložce **Intercom** aktivujete **Povolit Intercom**

Aktivujte **iMM server**.

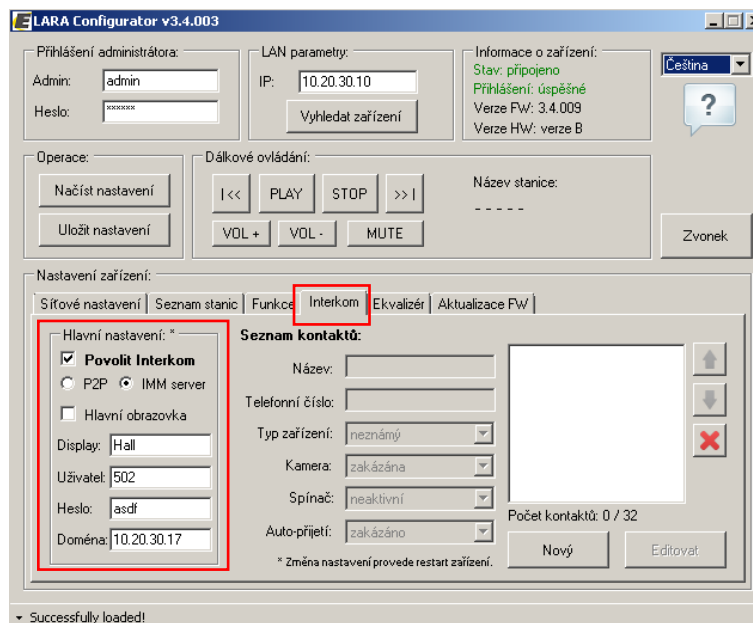
Vyplňte položky:

Display: Vstup

Uživatel: 502

Heslo : asdf

Doména: je již nastavena (IP adresa videotelefonu Dahua)



- **Vytvoření nového kontaktu**

Další kontakt vytvoříte pomocí tlačítka **Nový**.

V tomto zapojení s Videotelefonem Dahua může být max. 5 kontaktů.

### 4.1. Ověření spojení

Funkčnost spojení ověříte na webovém rozhraní VTO 2000 v nabídce **Status Statistic** položka **Device Status**

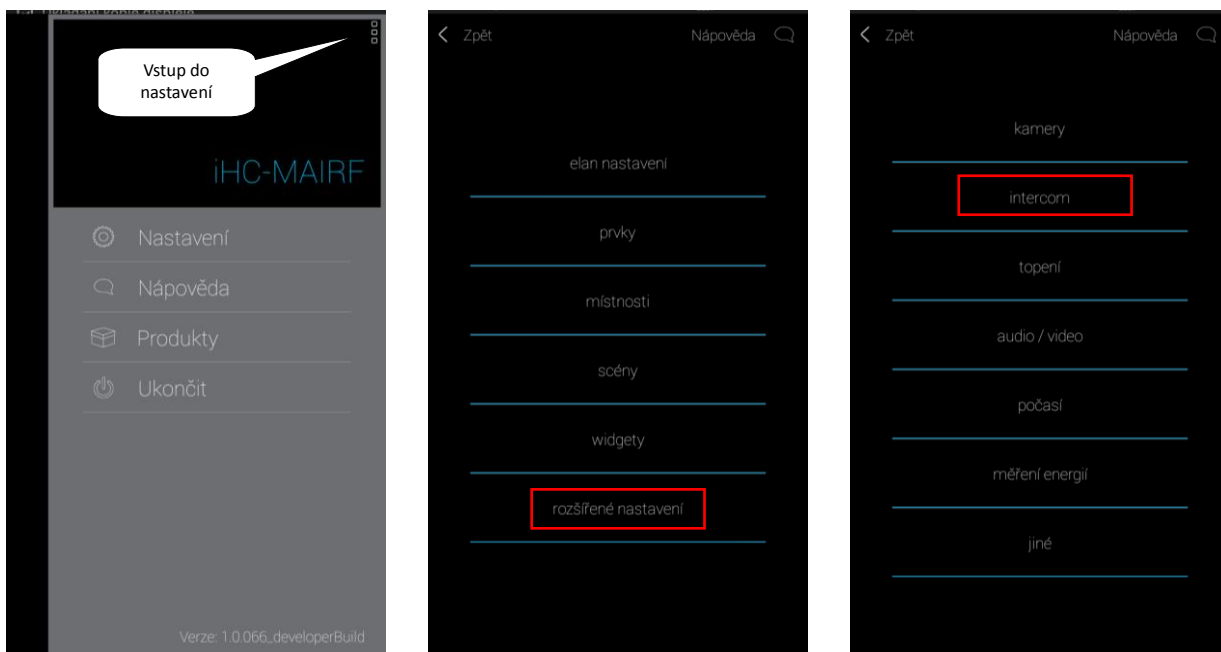
IP VDP Door Station Web Server V1.0

VTH	Status	IP:Port	Reg Time	Off Time
8001	Online	10.20.30.17:5061	2017-03-13 16:18:16	0
502	Online	10.20.30.10:5060	2017-03-13 17:14:12	0

### 5. Nastavení kontaktu DAHUA v aplikaci iHC-MAIRF

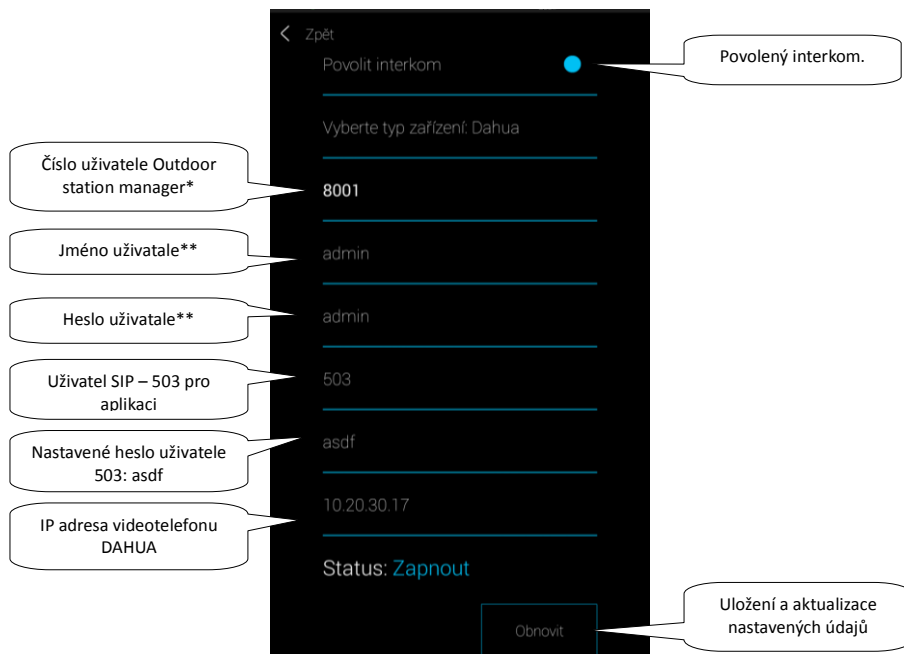
Videotelefon DAHUA může být zapojen samostatně nebo do stávající instalace se zařízením eLAN- RF-003 (nebo eLAN-RF-Wi-003).

V aplikaci vstupte do nastavení. Dotekem na **Rozšířené nastavení** a poté na **Intercom** se zobrazí nabídka nastavení videotelefonu.



Dotekem povolte Interkom.

Vyberte typ zařízení Dahua. zadejte přístupové údaje ke zvolenému videotelefonu Dahua.



\* v základním nastavení 8001, číslo najdete na webovém rozhraní videotelefonu, v nabídce **System Config**, položka **Device manager**, záložka **Outdoor Station Manager**

\*\* Tovární nastavení:

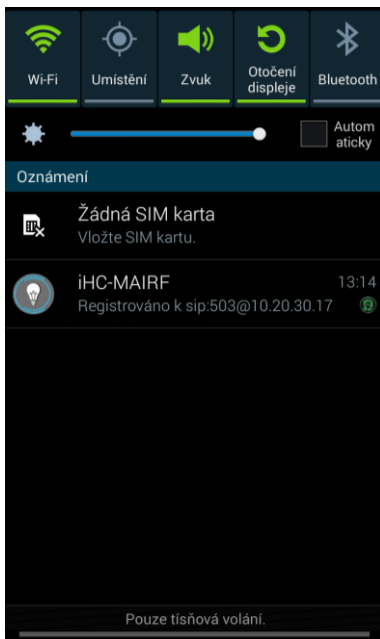
Jméno uživatele: admin

Heslo uživatele: admin

Jméno a heslo můžete změnit na webovém rozhraní videotelefonu v nabídce **System Config**, položka **User manager**.

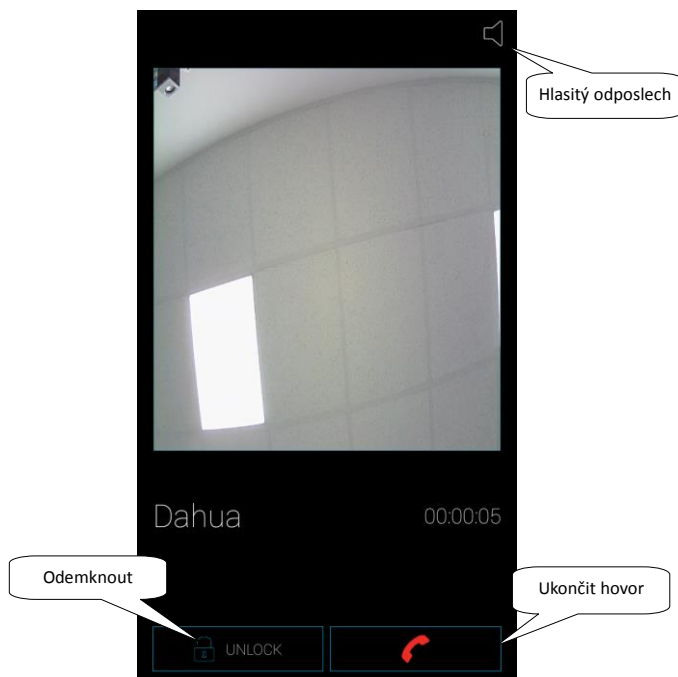
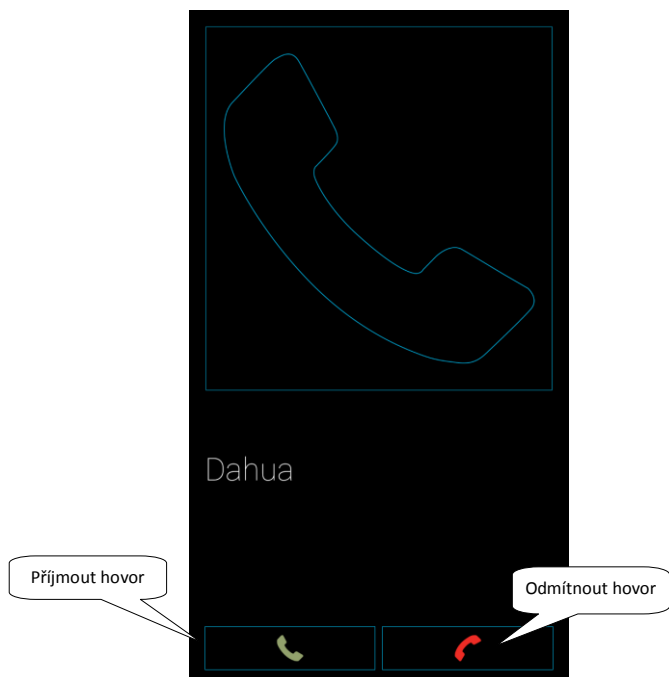
**Kontrola spojení**

Po nastavení Interkomu můžete přezkontrolovat úspěšné spojení aplikace s videotelefonem Dahua v notifikační liště operačního systému android.



**Příchozí hovor z Videotelefonu DAHUA:**

**Probíhající hovor:**



## 6. Nastavení Videotelefonu DAHUA VTO 2000 jako klienta k IMM nebo Connection serveru

Přihlaste se do webového rozhraní **Videotelefonu VTO 2000** v doporučeném prohlížeči Internet Explorer.

Přihlašovací údaje jsou v továrním nastavení:

Jméno: admin

Heslo: admin

Potvrdíte stiskem tlačítka **Login**.

V nabídce **Lan Config** vyplňte v řádku **No.** název kontaktu **Intercom**.

V položkách **Support building** a **Support unit** přepněte do **Turn off**.

V nabídce **Server type** přepněte do módu **Asterisk**.

Potvrdíte tlačítkem **OK**.

Přejděte do nabídky **Network Config**.

V záložce **SIP Server Config** vložte IP adresu iMM Serveru/Connection serveru nebo PBX 3rd. (10.20.30.20).

V řádku **Password** nastavte heslo pro kontakt Intercom

V řádku **SIP domain** smažte text **VDP** a nechte ji prázdnou.

Nastavení uložte tlačítkem **OK**.

Přepněte do záložky **Port Config**.

Zrušte zaškrtnutí pole **Enable**.

Uložte tlačítkem **OK**.

Zvolte záložku **A&C Manager**.

V řádku **Villa Call Number** zadejte **Hall**.

Potvrďte tlačítkem **OK**.



## 6.1. Připojení videotelefonu DAHUA VTO 2000A jako klienta k IMM nebo Connection serveru

Přihlaste se do webového rozhraní IMM nebo Connection Serveru a přejděte do záložky Intercoms.

Server Configuration System HA Bus RF Configuration Zones House SecurityScan EventScript A/C Rooms  
Cameras Miele **Intercoms** Energy Giom Manual Default Settings Audit Logout

V nabídce **Intercom settings** vyberte typ zařízení Dahua-VTO2000A.

Vyplňte přihlašovací údaje do zařízení a číselný kód zámku pro otevření.

**Intercom settings**

Device type: Dahua-VTO2000A Username:  Password:  Lock code:

V nabídce **New intercom account** vytvořte uživatele na Asterisk (PBX) serveru.

Zadejte název pro videotelefon a vyplňte účet, jméno a heslo pro připojení k Asterisk serveru z nabídky SIP server config ve videotelefonu DAHUA.

**New intercom account**

Contact name:  Account:  Secret:  Stream:

*Účet na SIP server*

*Zobrazovaný název při volání*

*Odkaz na videostream*

Seznam kontaktů na serveru

**Update asterisk settings**

*Aktivace nově vytvořených kontaktů na serveru*

**Intercom accounts**

Contact name	Account	Secret	Stream	
Entry	Intercom	asdf	rtsp://10.20.30.17	<input type="button" value="Remove"/> <input type="button" value="Get 2n config file"/>

*Mazání kontaktu*

*Nahrání kontaktu z 2N Helios*

**Možnosti zapojení**

IP hláska	Zapojení	Počet uživatelů	Přesměrování IP hláska / server
Dahua VTO2000	Samostatně (VTO 2000)	0-5	0
Dahua VTO2000	Klient připojen k (iMM Serveru)	0-100	0 / 5
Dahua VTO2000	Klient připojen k (Connection serveru)	0-15 *	0 / 5
2N Helios IP serie	Klient připojen k (iMM Serveru)	0-100	3 / 5
2N Helios IP serie	Klient připojen k (Connection serveru)	0-15 *	3 / 5
Alphatech IP - BOLD	Klient připojen k (iMM Serveru)	0-100	0 / 5
Alphatech IP - BOLD	Klient připojen k (Connection serveru)	0-15 *	0 / 5